

## Aktualności

Opublikowano: środa, 27, grudzień 2017 15:39

Kamil Stanos

Odsłony: 19221

---

Gmina Starachowice pozyskała prawie 23 mln złotych w ramach Regionalnego Programu Operacyjnego Województwa Świętokrzyskiego na lata 2014-2020 z Działania 6.5 "Rewitalizacja obszarów miejskich i wiejskich".

Zarząd Województwa 20 grudnia 2017 r. zatwierdził wyniki konkursu w którym Gmina Starachowice aplikowała o środki na projekt: „Rewitalizacja – lepsze życie w Starachowicach, mieście, które znalazło pomysł na siebie”. Wartość całkowita projektu to 37,2 milionów złotych, w tym dotacja z RPO 22,9 miliona złotych.

- Pamiętajcie Państwo jak dostaliśmy jako jedyna gmina w regionie środki na Modelową Rewitalizację Miast? - Mówiłem wtedy, że środki te pozwolą nam przygotować się do aplikowania o wiele większe pieniądze z różnych programów. I to się właśnie dzieje. - informuję Prezydent Miasta Marek Materek.- Nie piszę o tym, nie opowiadam na lewo i prawo. Ale w Urzędzie wielu pracowników od trzech lat wykonuje mrówczą pracę by to się udało! Dziękuję Im z całego serca za Ich pracę, wysiłek i zaangażowanie. Dziś przepraszałem Was za to, że macie przeze mnie więcej pracy, że wszystko wskazuje na to, że będzie jeszcze trudniej w kolejnych latach. Długo nie musieliśmy czekać na potwierdzenie tych słów. Dla nas jako pracowników UM to dużo więcej pracy ale dla nas także jako Mieszkańców to przede wszystkim powód do dumy, że możemy wspólnie zmieniać Starachowice na lepsze.

Gdzie nastąpią zmiany w ramach projektu?

Zakres działań: zagospodarowanie otoczenia zbiornika, poszerzenie plaży, ścieżka pieszo rowerowa wokół zbiornika, strefa rekreacji, nowe molo, nowe zaplecze sanitarne, gastronomiczne i techniczne, miejsca postojowe, mała architektura, pole namiotowe i kempingowe, nasadzenia drzew, krzewów, klomby.

## Aktualności

Opublikowano: środa, 27, grudzień 2017 15:39

Kamil Stanos

Odsłony: 19221

---



Więcej

informacji: <https://starachowice.eu/dla-mieszkanca/969-wybrano-najlepszy-projekt-na-zagospodarowanie-terenu-wokol-zalewu-lubianka>

Zakres działań: zagospodarowanie północnej linii brzegowej poprzez budowę placu zabaw i siłowni plenerowej, nasadzenia drzew, krzewów, wykonanie klombów, wykonanie ścieżki pieszo rowerowej, wykonanie trawników, montaż ławek, przysiadaków, leżaków, budowa zjazdu i parkingu dla samochodów osobowych, wykonanie oświetlenia, altany ogrodowe, stojaki rowerowe.

Opublikowano: środa, 27, grudzień 2017 15:39

Kamil Stanos

Odsłony: 19221



Zakres działań:

1. przygotowanie terenu i przyłączenia obiektów do sieci obejmujące:

- rozebranie linii napowietrznej elektroenergetycznej
- rozebranie sieci kanalizacyjnej, gazowej, ciepłowniczej,
- oczyszczenie terenu przez zdjęcie warstwy gruntu z wywiezieniem
- przemieszczanie gruntu,
- niwelacja terenu,
- przyłącze wodociągowe, kanalizacji sanitarnej, kanalizacji deszczowej,
- przyłącze ciepłownicze, energetyczne

2. adaptacja budynku „Pałacyku” obejmująca:

- remont konstrukcji budynku zabytkowego – rozbiórki
- remont dachu z wymianą pokrycia budynku zabytkowego
- remont zabytkowej elewacji
- stan wykończeniowy wewnętrzny budynku zabytkowego

3. rozbudowa budynku „Pałacyku” obejmująca:

- budowę nowego skrzydła i łącznika
- roboty wykończeniowe wewnętrzne i zewnętrzne nowego skrzydła i łącznika

Opublikowano: środa, 27, grudzień 2017 15:39

Kamil Stanos

Odsłony: 19221

---

#### 4. roboty instalacyjne obejmujące:

- instalację wodno-kanalizacyjną
- instalację p/pożarową w nowym skrzydle
- węzeł cieplny
- instalację c.o., c.t.
- instalację wentylacji mechanicznej w nowym skrzydle
- instalację chłodu w nowym skrzydle
- instalację elektro-energetyczną
- instalację fotowoltaiczną w nowym skrzydle
- instalację odgromową
- instalację alarmową, dozoru i sygnalizacji
- instalację teletechniczną (cctv, lan)
- instalację transportu bliskiego

#### 5. zagospodarowanie terenu i budowa obiektów pomocniczych:

- plantowanie gruntu
- trawniki darniowe
- ogrodzenie reprezentacyjne
- ogrodzenie pozostałe
- ławki parkowe
- schody ogrodowe
- śmietnik
- drogi wewnętrzne
- parking
- chodniki
- poręcze
- oświetlenie terenu

W pierwszej kolejności konieczna jest rozbiórka dwóch historycznie późniejszych przybudówek przy Pałacyku. Następnie budynek zostanie rozbudowany o nowe skrzydło usytuowane po stronie północno-wschodniej, skomunikowane z obiektem istniejącym za pośrednictwem łącznika. Istniejące ciągi pieszo-jezdne o nawierzchni asfaltowej przewiduje się poddać całkowitej rozbiórce, organizując w to miejsce nawiązujący do istniejącego, ale przebudowany i rozbudowany układ ciągów pieszo-jezdnym wewnętrznych, parkingów i drogi pożarowej, połączonych z ul. Konstytucji 3-go Maja za pośrednictwem istniejącego, urządzonego zjazdu publicznego. Wszystkie nawierzchnie projektowanych ciągów z brukowej kostki granitowej ujętej w obrzeża granitowe. Miejsca parkingowe, w tym również do osób niepełnosprawnych, zostaną zlokalizowane na terenie działki i wkomponowane w ogród.

W wyniku zaplanowanej przebudowy powstanie nowa przestrzeń, w części historycznej budynku zaplanowano:

## Aktualności

Opublikowano: środa, 27, grudzień 2017 15:39

Kamil Stanos

Odsłony: 19221

---

- w obrębie piwnic: pomieszczenia technicznej obsługi budynku wraz z komunikacją,
- w obrębie parteru: kawiarnia z zapleczem i oranżerią, punkt informacji, sala biurowo-ekspozycyjna, toalety personelu oraz toalety ogólnodostępne wraz z komunikacją,
- w obrębie I piętra: pomieszczenie organizacji pozarządowych, dwa pomieszczenia biurowe, pomieszczenie gospodarcze oraz toalety ogólnodostępne wraz z komunikacją.

Powierzchnia części historycznej Pałacyku, razem z poddaszem będzie wynosiła ok. 711 m<sup>2</sup>.

Rozbudowana część będzie miała wymiary ok. 25x12 m, a jej wygląd zewnętrzny zostanie dostosowany do budynku historycznego. Na parterze budynku będą zlokalizowane następujące pomieszczenia:

- sala konferencyjno-wykładowa na 100 osób,
- zaplecze sali konferencyjnej
- foyer oraz szatnia
- toalety ogólnodostępne,
- komunikacja.

Na pierwszym piętrze zlokalizowana będzie komunikacja i pomieszczenia do wynajęcia. Powierzchnia nowej części wraz z poddaszem będzie wynosiła ok. 1042 m<sup>2</sup>.

Dostęp do całego kompleksu osobom niepełnosprawnym zapewniono poprzez podjazdy oraz dźwigi lub podnośniki osobowe w budynku „Pałacyku” i części rozbudowanej. Jednocześnie zadbano o racjonalizację projektowanej powierzchni w stosunku do przyjętej funkcji obiektu poprzez organizację komunikacji zewnętrznej i wewnętrznej jako niezbędnego minimum wobec wymagań nie tylko technicznych, ale również wizualnych i funkcjonalnych dających przede wszystkim komfort użytkownikom obiektu. Elewacje budynku historycznego i jego rozbudowy zaprojektowano jako tynkowane na gładko i malowane w kolorystyce złamanej bieli lub szarości, akcentując w ciemniejszej tonacji wszystkie cokoły. Doświetlenie pomieszczeń zapewniają duże płaszczyzny okienne, które w „Pałacyku” utrzymano zgodnie z ich historyczną wielkością, a w nowym skrzydle dostosowano do potrzeb wynikających z funkcjonalnych potrzeb foyer i sali konferencyjnej.

## Aktualności

Opublikowano: środa, 27, grudzień 2017 15:39

Kamil Stanos

Odsłony: 19221



Więcej: <http://rewitalizacja.starachowice.eu/zakonczone/palacyk>

Zakres działań:

Remont zaplecza scenicznego - roboty instalacyjne, roboty budowlane, remont łazienek.

Parter: Prace remontowo-modernizacyjne w pomieszczeniach: sala muzyczna, magazyn sprzętu akustycznego, korytarz, wejście główne do kina, klatka schodowa, pomieszczenie gospodarcze, wejście do budynku administracyjnego. Zakres prac: - Roboty instalacyjne adaptacja Foyer wraz z szatnią, remont łazienek, wymiana drzwi dźwiękoszczelnych i p.poż.

II piętro: budowa i montaż windy, instalacja ciepłej wody użytkowej pod kątem remontu łazienek i toalet wraz z instalacją solarną, instalacja elektryczna pod kątem przebudowy łazienek.

Otoczenie SCK: parkingi, podjazdy, scena plenerowa (wyposażenie mobilne), przebudowa fontanny, zieleń i zagospodarowanie terenu z nawodnieniem, oświetlenie zewnętrzne (30 szt. słupów z okablowaniem), instalacja zewnętrznego monitoringu wizyjnego dla SCK, schody łączące Osiedle Wzgórze z SCK.

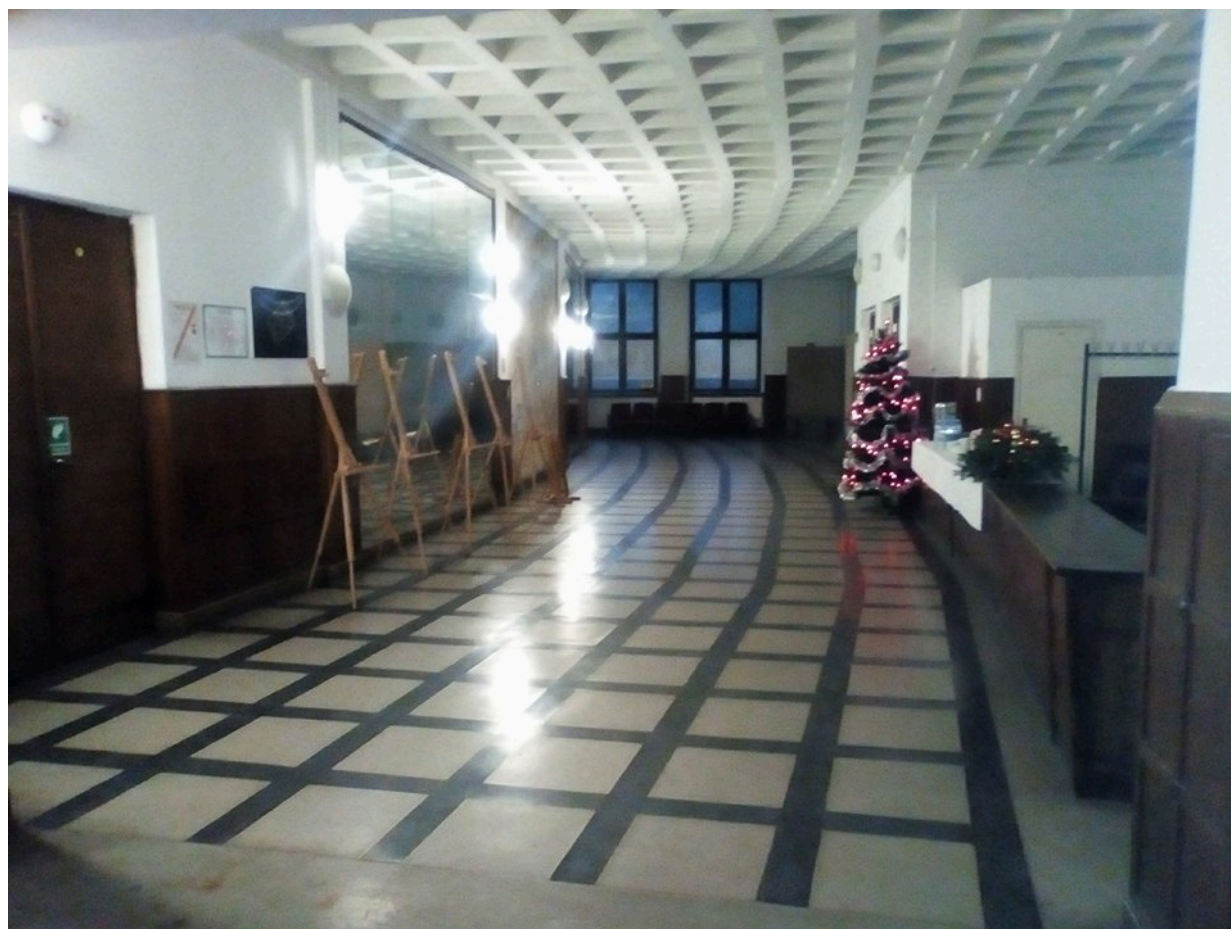
## Aktualności

Opublikowano: środa, 27, grudzień 2017 15:39

Kamil Stanos

Odsłony: 19221

---



Zakres działań:

Przebudowa komórek lokatorskich przy budynku zlokalizowanym na ul. Widok w celu adaptacji na świetlicę środowiskową (136 m<sup>2</sup>), ukształtowanie terenu przy budynku Widok 10 poprzez:

- plantowanie gruntu, formowanie i zagęszczanie nasypów oraz zasypywanie nierówności
- sadzenie drzew i krzewów oraz klomby, rabaty i kwietniki
- wyposażenie w małą architekturę: piaskownica/plac zabaw, ławki, kosze, pergole, altana
- ogrodzenie
- chodniki, schody
- ogródki warzywne

Adaptacja i przebudowa części wspólnych budynku mieszkalnego Widok 10 obejmującą:

- rozbiórkę ścian działowych
- rozbiórkę elementów stanu wykończonego tj. tynki, stolarka okienna, roboty

## Aktualności

Opublikowano: środa, 27, grudzień 2017 15:39

Kamil Stanos

Odsłony: 19221

---

malarskie, roboty ślusarskie

- rozbiórkę elementów konstrukcyjnych
- rozbiórkę instalacji wewnętrznych· roboty remontowe fundamentów i ścian podziemia
- roboty remontowe ścian nadziemia, w tym stropy, dach -konstrukcja wraz z pokryciem; izolacje przeciwwilgociowe, cieplne, podłoża, wymiana stolarki drzwiowej
- instalacje elektryczne i teletechniczne
- instalacje sanitarne
- węzeł cieplny
- elewacje, roboty zewnętrzne

Roboty wykończeniowe i rozbiórkowe w lokalach mieszkalnych, w tym wymiana stolarki, okiennej i drzwiowej, budowa ścian działowych, wymiana tynków, malowanie, posadzki, elementy ślusarsko-kowalskie, wyposażenie kuchni, armatura sanitarna, instalacje sanitarne, elektryczne, c.o.



Zakres działań

- modernizacja głównych alejek o szerokości 3,5 m (pow. 2380 m<sup>2</sup>)
- modernizacja ciągów pieszo-jezdných o szerokości 2,5 m (pow. 3760 m<sup>2</sup>)

## Aktualności

Opublikowano: środa, 27, grudzień 2017 15:39

Kamil Stanos

Odsłony: 19221

- budowa tarasu widokowego o powierzchni 90 m<sup>2</sup> przy Rondzie Kaczyńskiego
- budowa ścieżki żelaza przez teren parku i wzdłuż ul. Pileckiego o łącznej powierzchni 1720 m<sup>2</sup>
- zagospodarowanie terenu parku poprzez umieszczenie: zjeżdżalnia o dł. 60 m, stoku saneczkowego o dł. 120m, ławek (40 szt.), pojedynczych siedzisk (10 szt.), leżaków stałych (10 szt.), siatek hamaków (10 szt.), ścieżki na siatce, placu azyl, stołów do gier (3 szt.), placów gier (4 szt.), wiat/boksów (2 szt.), domku na drzewie, stojaków rowerowych (20 szt.), stacji obsługi rowerów, dog parku, rzeźby Żeromskiego i rekonstrukcji wejścia do szybu, bram wejściowych do parku (3 szt.), placu zabaw o powierzchni trawiastej, placu zabaw o powierzchni sztucznej
- utworzenie na terenie parku ścieżki historycznej, ścieżki naukowo-technicznej, ścieżki kultury
- budowa amfiteatru: muszla koncertowa, widownia, zadaszenie sceny
- wykonanie: oświetlenia, monitoringu, punktów sieci Wi-Fi, sieci wodociągowej, kanalizacji sanitarnej, poidła-zdrój
- wykonanie na terenie parku toalet
- przebudowa ul. Chopina z miejscami postojowymi
- przebudowa budynku „Baby Jagi”
- wykonanie w ciągach chodników schodów z poręczami
- wykonanie w ciągach alei pochylni oraz schodów z poręczami
- uporządkowanie terenu parku oraz Skweru Ofiar Zbrodni Katyńskiej



Więcej: <http://rewitalizacja.starachowice.eu/blog/1536-park-miejski-rozstrzygniecie-konkursu>

Zakres działań:

## Aktualności

Opublikowano: środa, 27, grudzień 2017 15:39

Kamil Stanos

Odsłony: 19221

---

Stworzenie podwórca przy ul. Radomskiej w formule „woonerf” obejmujące: skablowanie linii, oświetlenie, wymiana miejscowa nawierzchni chodników, umieszczenie donic z drzewami, ławek i koszy, budowę ścieżki rowerowej;

Przebudowa placu dworca poprzez: przebudowę nawierzchni wzdłuż linii kolejowej oraz przed dworca: trawniki, ścieżkę rowerową o nawierzchni asfaltowej, nasadzenia drzew w gazonach, ławki, kosze, latarni, ogrodzenie.

Budowa skweru pomiędzy ul. Nadrzeczną a ul. Sportową wraz z montażem ławek, koszy i latarni z uwzględnieniem osi kompozycyjnej w kierunku historycznego domu robotniczego z 1836 r.

Więcej: <http://rewitalizacja.starachowice.eu/blog/2504-wielkie-zmiany-w-starachowicach-dolnych>